

# Flair Café Kettle

Instrucțiuni de utilizare

## Noțiuni introductive despre cafeneaua dumneavoastră

### Introducerea rapidă

Vă mulțumim că ați achiziționat Cafe Kettle de la Flair Espresso. Ne străduim să facem Prepararea unui espresso ușoară, accesibilă și distractivă. Un fierbător este o componentă cheie a oricărei case espresso bar și suntem foarte bucuroși că ați ales să preparați cafea cu Flair.

Acest model de Flair Café Kettle este destinat exclusiv sistemelor de 220 V și va afișa doar unități de temperatură în Celsius. Software-ul de pe Café Kettle este conceput să fie ușor și intuitiv. Există trei funcții din care puteți alege, cu mai multe instrucțiuni despre paginile următoare:

- Fierbere rapidă: Încălzește apa de preparare la o temperatură selectată, apoi se oprește.
- ÎNCĂLZIRE: Încălzește apa de preparare la o temperatură selectată, apoi menține acea temperatură timp de 30 de minute înainte de a se opri.
- Combinație Fierbere rapidă și ÎNCĂLZIRE: Încălzește apa de preparare la 100°C, apoi o readuce la o temperatură de ÎNCĂLZIRE selectată timp de 30 de minute înainte de a se opri.

## Se potrivește perfect

Conectarea fierbătorului la baza de alimentare



1 - Poziția mânerului fierbătorului

Fierbătorul dumneavoastră se potrivește în bază cu mânerul orientat deasupra afișajului și comenzilor. Nu se va potrivi pe baza de alimentare în nicio altă poziție.

Odată așezat pe bază, fierbătorul se va roti cu aproximativ 15° în ambele direcții, stânga sau dreapta, pentru a asigura o bună vizibilitate a afișajului și a comenzilor. Nu contează dacă ești stângaci sau dreptaci - te putem ajuta!

## Ce se află într-un ibric

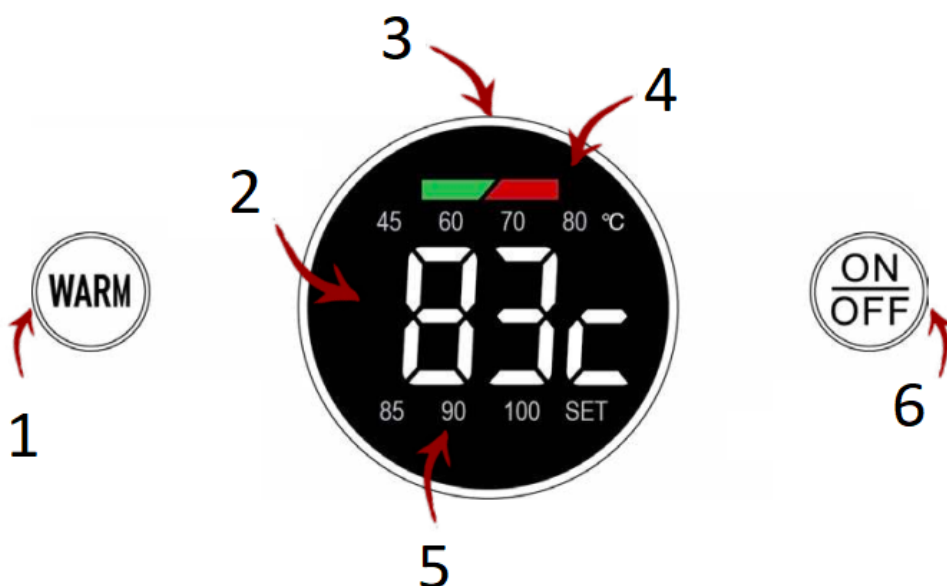
Piese de fierbător pe care trebuie să le cunoașteți



1. Capac
2. Mâner
3. Buton de control și afișaj
4. Marcaje de nivel de umplere
5. Bază de alimentare
6. Cioc de scurgere
7. Cablu de alimentare

## Infuzează-ți cea mai bună viață

Funcționalitatea de bază a fierbătorului



1. **Buton Warm** - Pornește funcția WARM, atingeți pentru a parcurge temperaturile presetate
2. **Afișaj temperatură** - Temperaturi curente și țintă
3. **Buton de control** - dreapta pentru creștere, stânga pentru scădere
4. **Indicator luminos de acțiune** - Clipește roșu pentru încălzire, clipește verde pentru încălzire
5. **Setări de temperatură presetate** - Afișează temperaturile presetate, nu sunt întotdeauna vizibile
6. **Buton ON/OFF** - Pornește funcția Quick Boil, Anulează orice mod, Trezește din modul de repaus

## Utilizarea modului Quick Boil

Unora le place rapid și fierbinte

Modul Quick Boil vă va ajuta să preparați cafea rapid. Setarea implicită pentru modul Quick Boil este de 100°C, dar o temperatură specifică poate fi selectată rotind butonul după apăsarea butonului ON/OFF. Odată ce este selectată o nouă temperatură Quick Boil, aceasta va fi stocată în memoria fierbătorului până când este selectată o nouă temperatură sau până când setările implicite sunt resetate prin deconectarea fierbătorului. Pentru a utiliza modul Quick Boil, urmați pașii de mai jos.



Apăsați butonul PORNIT/OPRIT pentru a porni modul Quick Boil.  
( Dacă ecranul este în modul inactiv, atingeți mai întâi PORNIT/OPRIT pentru a-l activa )



100 va fi afișat dacă nu a fost setată nicio altă temperatură Quick Boil selectată. Dacă doriți, selectați o altă temperatură rotind butonul. 100°C va dispărea.



Odată ce temperatura este selectată, fierbătorul va emite un semnal sonor pentru a începe încălzirea. Indicatorul luminos de acțiune va clipi în roșu în timpul încălzirii. Afișajul temperaturii va pâlpâi între temperatura curentă și cea țintă.



Odată ce temperatura țintă este atinsă, fierbătorul va emite un semnal sonor de 2 ori. Încălzirea se va opri, fără ca încălzirea să aibă loc. După 30 de secunde, afișajul va intra în modul repaus.

**Notă:** Dacă selectați o temperatură sub temperatura curentă a apei din fierbător, modul Quick Boil se va anula.

## Utilizarea modului Cald

Alții preferă căldura și confortul



Apăsați butonul WARM pentru a porni modul Quick Boil. Continuați să apăsați butonul WARM pentru a parcurge preselectarea disponibilă temperaturi 45/60/70/80/85/90°C.



Dacă nu doriți să utilizați o temperatură preselectată, selectați o temperatură specifică rotind butonul. SET se va aprinde iar temperatura dumneavoastră va fi afișată pe afișajul de temperatură.



Odată ce temperatura este selectată, fierbătorul va emite un semnal sonor pentru a începe încălzirea. Indicatorul luminos de acțiune va clipi în roșu în timpul încălzirii. Dacă utilizați o temperatură preselectată, aceasta va fi aprinsă și Afișajul de temperatură va afișa doar temperatura curentă. Dacă utilizați un SET Afișajul temperaturii va clipi între temperatura curentă și cea țintă.



Odată ce temperatura țintă este atinsă, fierbătorul va emite un semnal sonor de 2 ori.  
Indicatorul luminos de acțiune va clipi verde în timpul încălzirii.  
Fierbătorul va menține apa încălzită la temperatura selectată timp de 30 de minute.

**Notă:** Dacă selectați o temperatură WARM (CALDĂ) sub temperatura curentă, fierbătorul va reduce lent temperatura până la atingerea temperaturii țintă. Apoi se va încălzi timp de 30 de minute înainte de a reveni la modul repaus.

## Utilizarea modurilor Quick Boil și Warm Combo

Cel mai bun pentru purificarea apei care ar putea fi periculoasă



apoi

Apăsați butonul ON/OFF, apoi butonul WARM. 100 se aprinde.  
(Dacă ecranul este inactiv, atingeți mai întâi PORNIT/OPRIT pentru a-l activa.)



sau



Selectați o temperatură WARM rotind butonul sau atingând ușor butonul WARM pentru a alege o temperatură presetată. Selectarea unei temperatură specifică cu butonul va aprinde SET.



Odată ce temperatura este selectată, fierbătorul va emite un semnal sonor pentru a începe încălzirea.  
Indicatorul luminos de acțiune va clipi în roșu în timpul încălzirii la 100°C.  
Afișajul temperaturii curente va afișa o creștere a temperaturii.  
Dacă este selectată temperatura SET (SETARE temperatură), afișajul clipește între valoarea curentă și valoarea SET.



După ce fierbe, fierbătorul va emite un semnal sonor de 2 ori.  
Fierbătorul va permite apei să se răcească până la temperatura selectată WARM (CALDĂ).  
temperatură. Va menține apa caldă timp de 30 de minute.  
Indicatorul luminos de acțiune va clipi verde în timpul încălzirii.

## O minte proprie

## Fierbătorul tău are memorie

Fierbătorul dumneavoastră are propria memorie, ceea ce înseamnă că poate stoca setările și selecțiile anterioare, cum ar fi temperatura Quick Boil și temperatura de încălzire. În modul repaus, fierbătorul va menține aceste selecții. Pentru a reseta la setările implicite, pur și simplu deconectați fierbătorul de la priză și conectați-l din nou. Aceasta va restabili setările implicite, în special 100°C pentru fierberea rapidă.

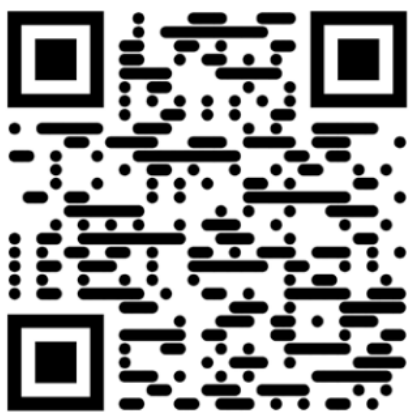
## Nu poți fi prea atent

### Avertismente de bază de respectat

- Asigurați-vă că nivelul apei este între minim și maxim, așa cum se vede pe pereții fierbătorului. Nu umpleți prea mult sau prea puțin. Un fierbător prea umplut poate stropi apă fiartă. Un fierbător prea puțin umplut riscă arderea elementului de încălzire.
- Nu acoperiți orificiile de abur de pe capacul fierbătorului.
- Nu scufundați niciodată fierbătorul în apă. Asigurați-vă că portul de conectare dintre bază și fierbător rămâne uscat.
- Țineți întotdeauna fierbătorul de mâner, niciodată de corp, deoarece acesta va fi extrem de fierbinte după utilizare și poate provoca arsuri.
- Nu apăsați excesiv capacul fierbătorului. Acest lucru ar putea ejecta apă fiartă.
- Acest dispozitiv nu este destinat copiilor și nu este sigur pentru utilizarea lor. Vă rugăm să luați măsurile de siguranță adecvate atunci când sunt prezenți copii.
- Fiți atenți la toate cablurile și ștecherile pentru a vă asigura că fierbătorul este într-o poziție sigură. Nu lăsați niciodată cablurile să atârne peste marginea unui blat sau a unei mese.
- Nu fierbeți și nu puneți niciodată alte lichide în ibric în afară de apă.
- Nu răsturnați niciodată fierbătorul complet cu susul în jos. Apa poate ieși din orificiile de ventilație sau capacul se poate desprinde.
- Nu deschideți capacul când înăuntru se află apă fiartă sau încălzită.
- Asigurați-vă că așezați fierbătorul doar pe o suprafață plană și solidă.
- Fierbătorul dumneavoastră poate necesita detartrare din când în când. Înainte de curățare sau detartrare, asigurați-vă că fierbătorul este oprit și răcit.
- Nu încercați să ridicați fierbătorul de capac.
- Când folosiți fierbătorul, asigurați-vă că nu este așezat sub un dulap sau lângă un perete. Interacțiunea constantă cu aburul poate deteriora suprafețele. Se recomandă o distanță de 30 cm.

Serviciul Clienți de Clasă Mondială al Flair este la o Întoarcere

Depanarea fierbătorului de cafea



Contactați-ne direct: <https://flairespresso.com/contact/>

## **Garanția și modul de utilizare a produsului**

Produsele beneficiază de perioada de garanție standard stabilită prin lege. Această garanție este netransmisibilă și nu este posibilă compensarea în numerar. Garanția nu acoperă produsele care au fost utilizate în alt mod decât cel specificat în aceste instrucțiuni de utilizare.

Garanția nu acoperă, de asemenea:

- Daunele rezultate din utilizarea necorespunzătoare, neglijarea îngrijirii sau orice altă utilizare în scopuri care nu sunt menționate în acest manual.
- Deteriorările aspectului exterior, daunele cauzate de coroziune sau de uzura treptată.

Orice intervenție sau reparație efectuată de persoane neautorizate duce la anularea garanției produsului.

**Vânzător și importator:** NajTrade s.r.o., Húskova 31, 04023 Košice, IČO: 50590502.